

सोमवार १० जून २०२४ (२० ज्येष्ठ १९४६ शके)

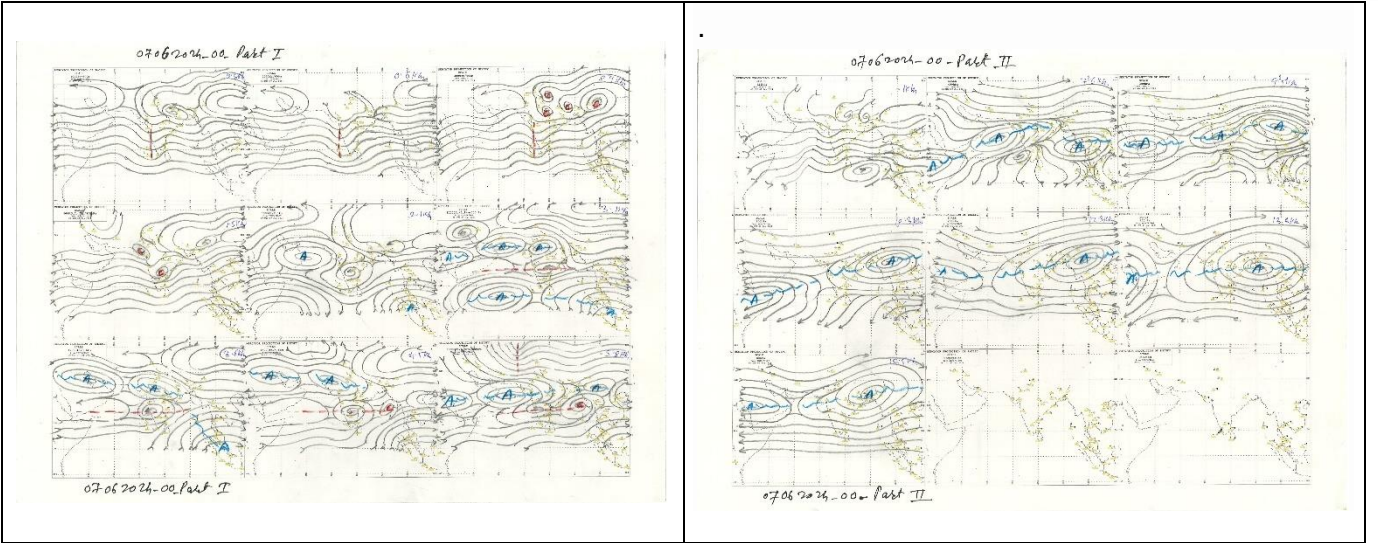
सकाळी ०८३० वाजता नोंदवल्या गेलेल्या निरीक्षणांचा सारांश गेल्या २४ तासांत: नैर्ऋत्य मॉन्सून आज, १० जून २०२४ रोजी उत्तर अरबी समुद्राच्या आणखी काही भागांमध्ये आणि महाराष्ट्राच्या आणखी काही भागांमध्ये दाखल झाला आहे. नैर्ऋत्य मोसमी पाऊसाला उत्तरी सीमा आता २०.५ अंश उत्तर/६० अंश पूर्व, २०.५ अंश उत्तर/६५ अंश पूर्व, इहाणू, नाशिक, छत्रपती संभाजीनगर, निजामाबाद, सुकमा, मलकानगिरी, विजयनगरम, १९.५ अंश उत्तर/८८ अंश पूर्व, २१.५ अंश उत्तर/८९.५ अंश पूर्व, २३ अंश उत्तर/८९.५ अंश पूर्व आणि इस्लामपूर मार्गे जात आहे. नैर्ऋत्य मोसमी पाऊस पुढील २ दिवसात उत्तर अरबी समुद्राच्या अधिक भागात, दक्षिण गुजरातच्या काही भागांमध्ये आणि महाराष्ट्राच्या आणखी काही भागांमध्ये दाखल होण्यास अनुकूल परिस्थिती आहे. पश्चिम विक्षोभ हे मध्य ट्रोपोस्फेरिकवर पश्चिमेकडील द्रोणीय रेषांच्या स्वरूपात असून त्याचा अक्ष समुद्रसपाटीपासून ५.८ किमी उंचीवर अंदाजे रेखांश ७०°पूर्व /अक्षांश २८° उत्तरवर कायम आहे. उत्तर-पश्चिम उत्तर प्रदेशातील चक्रीय स्थिती कायम असून आता समुद्रसपाटीपासून ३.१ किमी पर्यंत आहे. वायव्य बिहारपासून नागालँडपर्यंत उपहिमालयीन पश्चिम बंगाल आणि दक्षिण आसाममार्गे समुद्रसपाटीपासून ०.९ किमी उंचीवर पूर्व-पश्चिम द्रोणीय रेषा आहे. पूर्व बिहारमध्ये समुद्रसपाटीपासून ०.९ किमी उंचीवर असलेली चक्रीय स्थिती वरील ट्रफमध्ये विलीन झाले आहे. ईशान्य आसाम आणि लगतच्या भागात चक्रीय स्थिती कायम असून आता समुद्रसपाटीपासून ३.१ किमी उंचीवर दिसून येत आहे. मराठवाडा आणि लगतच्या भागात चक्रीय स्थिती असून आता समुद्रसपाटीपासून ३.१ किमी उंचीवर आहे. शियर झोन साधारणतः १८ अंश उत्तरवर कायम असून आता समुद्रसपाटीपासून ३.१ ते ५.८ किमी उंचीवर दिसून येत आहे.

कमाल तापमान (०९-०६-२०२४): बिहार आणि गंगीय पश्चिम बंगालमध्ये तुरळक ठिकाणी कमाल तापमान सरासरीपेक्षा जास्त (५.१ अंश सेल्सिअस किंवा त्याहून अधिक) होते (उल्लेखनीय रित्या); पूर्व उत्तर प्रदेश आणि झारखंडमध्ये बऱ्याच ठिकाणी, अरुणाचल प्रदेश, हरयाणा-चंदीगड-दिल्ली आणि पश्चिम उत्तर प्रदेशात तुरळक ठिकाणी कमाल तापमान सरासरीपेक्षा जास्त (३.१ अंश सेल्सिअस ते ५.० अंश सेल्सिअस) लक्षणीय रित्या जास्त होते; पंजाब, सौराष्ट्र आणि कच्छ आणि ओडिशांमध्ये बऱ्याच ठिकाणी, गुजरात प्रदेश, पूर्व मध्य प्रदेश आणि आसाम आणि मेघालयमध्ये काही ठिकाणी; अंदमान निकोबार द्वीपसमूह, छत्तीसगड, केरळ आणि माहे आणि लक्षद्वीपमध्ये तुरळक ठिकाणी कमाल तापमान सरासरीपेक्षा जास्त (1.6 अंश सेल्सिअस ते 3.0 अंश सेल्सिअस) किंचित जास्त होते. उत्तर अंतर्गत कर्नाटक आणि तेलंगणामध्ये तुरळक ठिकाणी कमाल तापमान सरासरीपेक्षा (-५.१ अंश सेल्सिअस किंवा त्यापेक्षा कमी) (उल्लेखनीय रित्या) कमी होते; मध्य महाराष्ट्र, तटीय कर्नाटक, रायलसीमा आणि आंध्र प्रदेश आणि यानामच्या किनारपट्टीवर तुरळक ठिकाणी (-३.१ अंश सेल्सिअस ते -५.० अंश सेल्सिअस) तापमान लक्षणीय रित्या कमी होते. मध्य महाराष्ट्रात काही ठिकाणी, पश्चिम मध्य प्रदेश, मराठवाडा आणि तामिळनाडू, पुदुचेरी आणि कराईकल मध्ये तुरळक ठिकाणी कमाल तापमान सरासरीपेक्षा कमी (-१.६ अंश सेल्सिअस ते -३.० अंश सेल्सिअस) किंचित कमी होते. देशाच्या उर्वरित भागात कमाल तापमान सामान्याच्या आसपास आहे. काल प्रयागराज (पूर्व उत्तर प्रदेश) येथे देशातील सर्वाधिक ४५.९ अंश सेल्सिअस कमाल तापमानाची नोंद झाली.

मध्य प्रदेश आणि छत्तीसगडमध्ये तुरळक ठिकाणी गारपीट झाली.

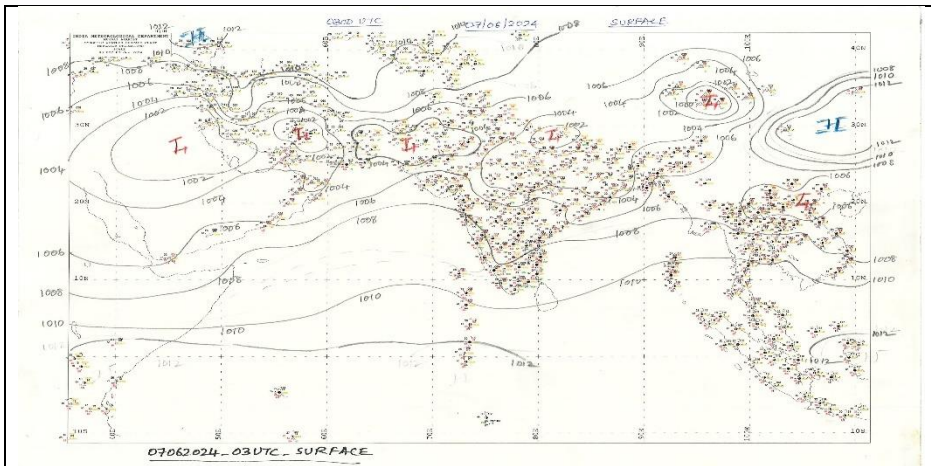
बिहारमध्ये काही ठिकाणी; गान्गेंतिक पश्चिम बंगालच्या तुरळक भागात उष्णतेची लाट ते तीव्र उष्णतेची लाट आहे. पूर्व उत्तर प्रदेश आणि झारखंडमधील तुरळक भागात उष्णतेची लाट आहे.

नैर्ऋत्य मॉन्सून उपहिमालयी पश्चिम बंगाल आणि सिक्कीम, कोकण आणि गोवा आणि किनारपट्टीकर्नाटकमध्ये सक्रिय आहे



आकृती १: ०३Z निरीक्षणावर आधारित अप्पर एअर चार्टचे विश्लेषण (भाग १)

आकृती २: ०३Z निरीक्षणावर आधारित अप्पर एअर चार्टचे विश्लेषण (भाग २)



आकृती १: ०३Z निरीक्षणावर आधारित सर्फेस चार्टचे विश्लेषण

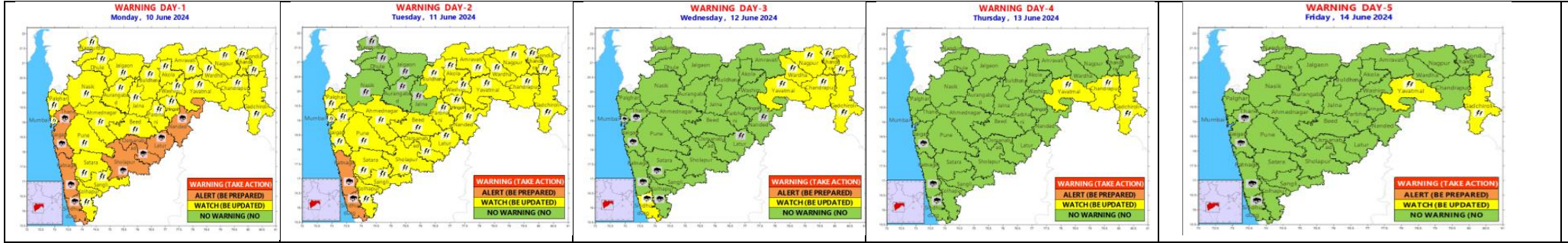
भारतीय क्षेत्र	(तक्ता 1. झालेला पाऊस (मागील २४ तासांत मुख्य प्रमाण सेमी मध्ये)
पूर्व	बऱ्याच ठिकाणे: नागालँड-मणिपुर-मिझोराम-त्रिपुरा आणि उप-हिमालयी पश्चिम बंगाल आणि सिक्कीम काही ठिकाणे: आसाम आणि मेघालय तुरळक ठिकाणे: अरुणाचल प्रदेश, ओडिशा आणि बिहार कोरडे हवामान: गंभीर पश्चिम बंगाल आणि झारखंड एएफएफवू पुढीवारी २.५, अलीपुरद्वार पीटीओ १.५, कुछबिहार १.३, घुबरी cwc १.१, घुबरी आवयसपी १.०, चौलधपाट ८.७, कैलाश AP ७.५, धर्मनगर/पाणीसागर ७.३, अयान ARG ४.४, कदमला ARG ४.८, लमट्टूर ३.०, नाचू ARG आणि बहादूरगढ २.५ आवयसपस, नुआगाडा २.०, दगारिज १.२, पाथिया ०.९, करापट्ट ०.२.
उत्तर	तुरळक ठिकाणे: हिमाचल प्रदेश, जम्मू-काश्मीर आणि लडाख आणि राजस्थान कोरडे हवामान: उत्तर प्रदेश, उत्तराखंड, हरियाणा आणि पंजाब गुलामरी एडब्ल्यूएस ०.५, सरासा ०.४, मारवाड बंक्रान ०.३, अनंतनाग एडब्ल्यूएस, पोखरण आणि शेरागड एसआर प्रत्येकी ०.१.
मध्यवर्ती	काही ठिकाणे: विदर्भ तुरळक ठिकाणे: मध्य प्रदेश आणि छत्तीसगड बुलडाणा ४.९, लोणार ३.५, भेकर ३.२, लभंडीह ३.१, काठीवाडा व भैरवदेही २.५, खंडवा २.२, देवरी १.५, रायपूर १.३, मोहखेडा १.१, नागरी ०.९, जबलपूर- एडब्ल्यूएस ०.३.
दक्षिण	बहुतांश ठिकाणे: कोकण आणि गोवा+++ बऱ्याच ठिकाणे: मध्य महाराष्ट्र, मराठवाडा आणि दक्षिण अंतर्गत कर्नाटक काही ठिकाणे: गुजरात प्रदेश, रायलसीमा आणि उत्तर अंतर्गत कर्नाटक तुरळक ठिकाणे: सोराष्ट्र आणि कच्छ, किनारपट्टी/आंध्र प्रदेश, तेलंगणा आणि तामिळनाडू पार्वत ARG १.५, कावार १.२, सिता १.१, पालघर अर्ध व देवराहीपारी १.०, अंकोला १.८, धारागिरी इंड पारटिग १.७, पणजी १.४, कन्नूर व इरिक्कुर प्रत्येकी १.३, मधुन व डोळगण प्रत्येकी १.०, मंगलोर ८.८, यावल ८.७, सभाजीनगर-आवयसपी व कन्नूर आवयसपी/एव्हीएस ८.३ प्रत्येकी, तालुका कार्यालय पडालूर ८.२, सोलापूर, नेवासा, देवळा व अरुंबे इमो ८.१, गंगापूर ७.७, नावरा ७.३, विजयपुरा पीटीओ ४.२, लाठी ४.१, जबपुरा व कोया ३.९ आवय, बालपारई पीटीओ ३.९ आवय, बालपारई पीटीओ ३.७
बेटे	बहुतांश ठिकाणे: अरुमात आणि निकोबार बऱ्याच ठिकाणे: लक्षद्वीप लंग आवयसपी ६.६, हट बे ४.२, पोर्ट ब्लेअर ३.९, अगाथी ०.२.

तक्ता २. अंदाज / इशारे (पावसाचे वितरण/मेघगर्जनसह पाऊस) 5 दिवसांसाठी (उत्पत्तीच्या वेळेपासून पुढील दिवसांच्या IST 0830 तासांपर्यंत वैध)

क्र.सं.	उपविभागाचे नाव	दिवस 1 १० जून	दिवस 2 ११ जून	दिवस 3 १२ जून	दिवस 4 १३ जून	दिवस 5 १४ जून	दिवस 6 १५ जून	दिवस 7 १६ जून	क्र.सं.	उपविभागाचे नाव	दिवस 1 १० जून	दिवस 2 ११ जून	दिवस 3 १२ जून	दिवस 4 १३ जून	दिवस 5 १४ जून	दिवस 6 १५ जून	दिवस 7 १६ जून
1	अंदाज निकोबार बेटे	W +	W	W	F	F	W	W	19	पश्चिम मध्य प्रदेश	I R	I R	I R	I R	I R	I	I
2	अरुणाचल प्रदेश	F + R	F + R	F +	W ++	W ++	W	W	20	पूर्व मध्य प्रदेश	I R	I R	I R	I R	I R	I	I
3	आसाम-मेघालय	F + R	F ++ R	W ++ R	W ++	W ++	W	W	21	गुजरात प्रदेश	S R	I R	I	I	I	I	I
4	नागालँड-मणिपुर-मिझोराम-त्रिपुरा	F + R	F R	F R	W + R	W + R	W	W	22	सोराष्ट्र आणि कच्छ	I R	I R	I	I	I	I	I
5	उप हिमालयीन पश्चिम बंगाल/सिक्कीम	W + R	W ++	W ++	W ++	W ++	W	W	23	कोकण आणि गोवा	W ++ R	W ++	W +	W	F	F	F
6	पश्चिम बंगाल	I R	I R	I R	I R	S R	F	F	24	मध्य महाराष्ट्र	F ++ R	F + R	S	S	S	S	S
7	ओडिशा	I R	I R	I R	I R	I R	S	S	25	मराठवाडा	F ++ R	F + R	S	I	I	I	I
8	झारखंड	I R	I R	I R	S R	S R	S	S	26	विदर्भ	S R	S R	I R	I R	I R	I	I
9	बिहार	I R	I R	I R	I R	S R	S	F	27	छत्तीसगड	I R	I R	I R	I R	I R	I	I
10	पूर्व उत्तर प्रदेश	I R	D +	D +	D +	I R	I	I	28	किनारती आंध्र प्रदेश आणि यानस	I R	I R	I R	I + R	I R	S	S
11	पश्चिम उत्तर प्रदेश	D +	D +	D +	D +	D +	D	D	29	तेलंगणा	S + R	F + R	F R	S	S	S	S
12	उत्तराखंड	I R	I R	I R	I R	I R	I	I	30	रायलसीमा	I R	S + R	S R	I R	I R	S	S
13	हरियाणा, चंदीगड आणि दिल्ली	D +	D +	D +	D +	D +	D	D	31	तामिळनाडू, पुडुचेरी आणि कराईकल	I R	I R	I	I	I	I	I
14	पंजाब	D +	D +	D +	D +	D +	D	D	32	तटीय कर्नाटक	W ++ R	W ++ R	W ++	W +	W	F	F
15	हिमाचल प्रदेश	D	D	D	D	D	D	D	33	उत्तर आंतरीक कर्नाटक	W ++ R	W ++ R	F + R	F +	F	S	S
16	जम्मू-काश्मीर आणि लडाख	I R	D +	D +	D +	D +	I	I	34	दक्षिण आंतरीक कर्नाटक	S + R	S + R	F +	F	F	S	S
17	पश्चिम राजस्थान	I R	I	D +	D +	D +	D	D	35	केरळ आणि माह	W + R	W ++ R	W ++ R	F	F	F	F
18	पूर्व राजस्थान	I R	I	I R	I R	I R	I	I	36	लक्षद्वीप	F	F	F	F	F	F	F

प्रतिक: D = कोरडे I = तुरळक S = काही F = बऱ्याच W = बहुतांश # = अतिवृष्टी +++ = काही ठिकाणी मुसळधार तर तुरळक ठिकाणी जोरदार ++ = जोरदार + = मुसळधार •/° = पाऊस/बर्फ ♦ = हलका पाऊस ≡ = धुके R = मेघगर्जना व विजांचा कडकडाट I R = सोसाट्याचा वारा / जोरदार वारा / वादळ \ = थंडीची लाट/थंड दिवस, I R = उष्णतेची लाट S R = धुळीचे वादळ SS = जमिनीवरील दंव R = गारपीट

Fig. 4: महाराष्ट्र राज्यासाठी पाच दिवसांचा जिल्हानिहाय इशारा:



पुणे, पाषाण आणि लोहगाव येथील आज सकाळी ०८.३० वाजता नोंदवली गेलेली निरीक्षण

	तापमान (°C)					आर्द्रता (%)				पाऊस (मिमी)		
	कमाल तापमान (अं. से.)	सरासरीच्या तुलनेत फरक	किमान तापमान (अं. से.)	सरासरीच्या तुलनेत फरक	शुष्क तापमान	०८३० वाजता. भारतीय प्रमाणवेळेनुसार	सरासरीच्या तुलनेत फरक	काल १७३० वाजता भारतीय प्रमाणवेळेनुसार	सरासरीच्या तुलनेत फरक	काल २४ तास	१ माघ पासून	सरासरीच्या तुलनेत फरक
पुणे	29.2	-5.1	21.6	-1.7	23.0	98	20	75	18	12.6	221.8	55.4
पाषाण	28.2	-	21.2	-	23.2	98	-	79	-	6.9	135.3	-
लोहगाव	28.6	-4.4	21.9	0.9	23.9	100	26	80	25	9.8	339	154.9

पुणे आणि आसपासच्या परिसरासाठी हवामानाचा अंदाज:

दिनांक(2024)	कमाल/किमान तापमान (°C)									हवामानाचा अंदाज (शक्यतेची टक्केवारी= ● = २६ ते ५० टक्के, ●● = ५१ ते ७५ टक्के, ●●● = ७६ टक्के)
	पुणे	पाषाण	लोहगाव	चिंचवड	लवळे	मगरपट्टा	एन डी ए	कोरेगाव पार्क	कोरेगाव पार्क	
10/06	31 / 21.6*	30 / 21.2*	31 / 21.9*	31 / 21.9*	31 / 22.3*	32 / 22.8*	30 / 22.3*	31 / 23.1*	31 / 23.1*	आकाश सामान्यतः दगाळ राहून पावसाच्या काही सरी पडण्याची शक्यता. मुसळधार पाऊस पडण्याची शक्यता.●
11/06	32 / 22	31 / 21	32 / 22	32 / 22	32 / 23	33 / 23	31 / 22	32 / 23	32 / 23	आकाश सामान्यतः दगाळ राहून मध्यम स्वरूपाच्या काही सरी पडण्याची शक्यता.●●
12/06	33 / 22	32 / 21	33 / 22	33 / 22	33 / 23	34 / 23	32 / 22	33 / 23	33 / 23	आकाश अंशतः दगाळ राहून हलक्या ते मध्यम स्वरूपाचा सरी पडण्याची शक्यता.●
13/06	34 / 21	33 / 20	34 / 21	34 / 21	34 / 22	35 / 22	33 / 21	34 / 22	34 / 22	आकाश अंशतः दगाळ राहून एक- दोन हलक्या ते मध्यम स्वरूपाच्या काही सरी पडण्याची शक्यता.●
14/06	34 / 21	33 / 20	34 / 21	34 / 21	34 / 22	35 / 22	33 / 21	34 / 22	34 / 22	आकाश अंशतः दगाळ राहून एक- दोन हलक्या स्वरूपाच्या सरी पडण्याची शक्यता.●
15/06	34 / 22	33 / 21	34 / 22	34 / 22	34 / 23	35 / 23	33 / 22	34 / 23	34 / 23	आकाश अंशतः दगाळ राहून एक- दोन हलक्या स्वरूपाच्या सरी पडण्याची शक्यता.●
16/06	35 / 22	34 / 21	35 / 22	35 / 22	35 / 23	36 / 23	34 / 22	35 / 23	35 / 23	आकाश अंशतः दगाळ राहून एक- दोन हलक्या स्वरूपाच्या सरी पडण्याची शक्यता.●

* = जागवलेले तापमान

दिनांक (2024)	मुंबई (कोसवा)			नागपूर (एपी)					
	कमाल तापमान °C	किमान तापमान °C	हवामान	कमाल तापमान °C	किमान तापमान °C	हवामान	हवामान		
10/06	29	25	सामान्यतः दगाळ आकाश आणि मुसळधार पाऊस.	41	27	वादळी वाऱ्यासह पाऊस किंवा मेघजनेसह पाऊस पडण्याची शक्यता.			
11/06	29	24	सामान्यतः दगाळ आकाश आणि मुसळधार पाऊस.	42	27	वादळी वाऱ्यासह पाऊस किंवा मेघजनेसह पाऊस पडण्याची शक्यता.			
12/06	30	24	सर्वसाधारणपणे दगाळ वातावरण आणि मध्यम पाऊस	42	27	वादळी वाऱ्यासह पाऊस किंवा मेघजनेसह पाऊस पडण्याची शक्यता.			
13/06	31	25	सर्वसाधारणपणे दगाळ वातावरण आणि मध्यम पाऊस	42	27	वादळी वाऱ्यासह पाऊस किंवा मेघजनेसह पाऊस पडण्याची शक्यता.			
14/06	31	25	पाऊस.	41	27	आकाश अंशतः दगाळ असून पाऊस किंवा वादळी वाऱ्याची शक्यता ...			
15/06	31	25	पाऊस.	40	27	आकाश अंशतः दगाळ असून पाऊस किंवा वादळी वाऱ्याची शक्यता.			
16/06	31	25	पाऊस.	40	27	आकाश अंशतः दगाळ असून पाऊस किंवा वादळी वाऱ्याची शक्यता.			
बहुतांश(W)	76-100			(1)साज					
बऱ्याच(F)	51-75			सुपू हलका पाऊस				Trace to 2.4	
काही(S)	26-50			हलका पाऊस				2.5 to 15.5	
तुळका(I)	1-25			मध्यम पाऊस				15.6 to 64.4	
कोरडे(D)	No Rain			सुमर्यात पाऊस				64.5 to 115.5	
				ज्वलंत पाऊस				115.6 to 204.4	
				जमेला				≥204.5	
				प्रचंड वृष्ट				पावसाचा सातपुन 6.5 ते 11.5 सेमी वरती	
				(2)शिवनी				सुपू वरी वृष्ट	पावसाचा सातपुन 6.5 ते 11.5 सेमी वरती
संभव नाही	<25								
शक्यता	25-50 च्या दरम्यान								
शक्यता	50-75 च्या दरम्यान								
बऱ्या	>75								